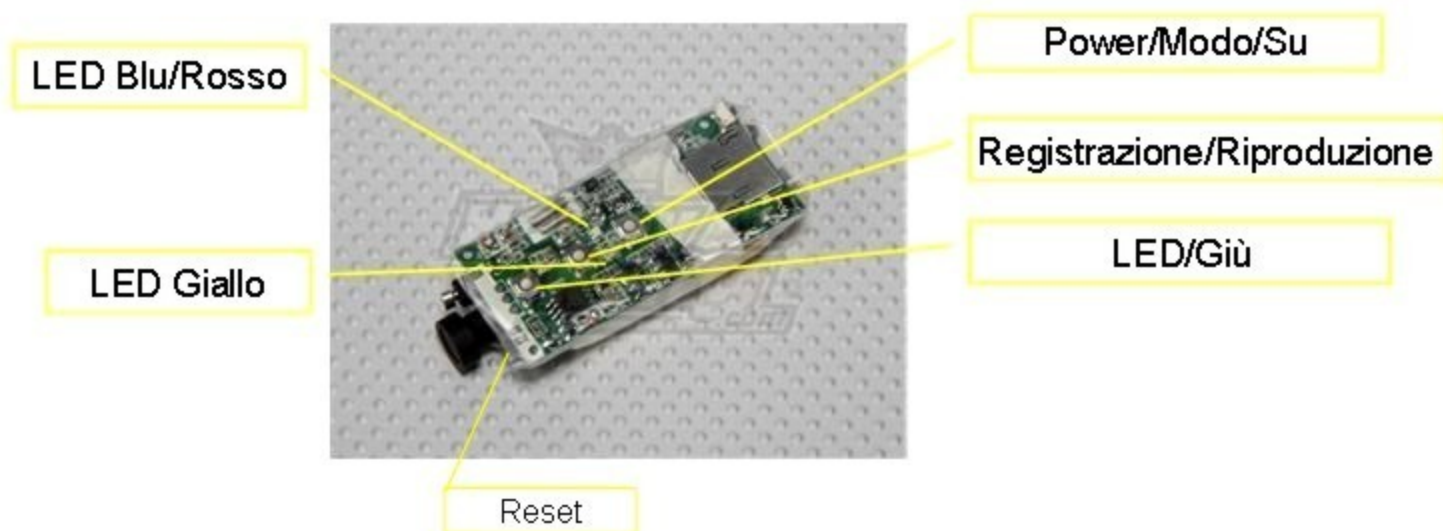


## Come utilizzare la fotocamera RD 32/RE Hobby King HD Wing Camera



### Dati tecnici:

1. Angolazione di ripresa: 120°
2. Registrazione con rilevamento del movimento di: 10 sec., 1 min., 5 min. o 10 min.
3. Modalità di registrazione con arresto o sovrapposizione del file.
4. Qualità di registrazione: Alta, Standard o Bassa.
5. Risoluzione video: AVI 1280x720p, 30 fps.
6. Durata della batteria in registrazione video: fino a 3 ore.
7. Scheda di memoria: micro SD fino a 32GB (usare schede di marca e di classe per evitare tagli)
8. Funzione camera per PC.
9. Uscita TV: PAL7NTCS.
10. Interfaccia: USB 2.0.

### Caratteristiche funzionali:

#### 1. Inizio:

Inserire la scheda microSD, premere il pulsante di alimentazione (Power) per 2 secondi. Il Led blu si accende. Il vibratore si arresta quando la fotocamera è pronta ed in attesa. In funzione della capacità della scheda di memoria, l'avvio potrebbe richiedere alcuni secondi, aspettare che il buzzer si fermi. Il LED blu lampeggia se manca la scheda di memoria o non è inserita correttamente.

#### 2. Modalità di trasferimento:

Durante il funzionamento, premere brevemente il pulsante "Modo" per passare, ciclicamente, tra le 4 modalità:

- Modalità 1. registrazione video manuale: il LED blu si accende.
- Modalità 2. registrazione foto manuale: il LED rosso si accende.
- Modalità 3. registrazione video con rilevazione del movimento: i LED blu e giallo si accendono.
- Modalità 4. scattare foto con rilevazione del movimento: i LED rosso e giallo si accendono.

Premendo il pulsante il vibratore si attiva per confermare l'ordine. Il LED può richiedere un certo tempo per lampeggiare confermando la modalità di registrazione. Non premere il pulsante se non c'è la conferma del LED. L'uscita dal rilevamento del movimento è più rapida se si oscura la lente.

### **3. Registrazione video:**

Registrazione video manuale (Modalità 1 LED blu): premere brevemente il tasto di registrazione (EXE). Il buzzer conferma l'ordine ed il LED blu inizia a lampeggiare: inizia la registrazione. Premere, nuovamente, il tasto "EXE" per interrompere la registrazione: il LED blu resta acceso e la registrazione si interrompe.

Nella registrazione manuale, la fotocamera registra per 20 minuti, poi cambia file e continua con la registrazione successiva.

Quando la scheda è piena, la batteria è scarica o la fotocamera è inutilizzata per 3 minuti si spegne automaticamente.

### **4. Scatto delle foto:**

Scatto di foto in manuale (Modalità 2 LED rosso): premere il tasto di registrazione (EXE) fino a quando il vibratore conferma l'ordine. La foto viene scattata quando il vibratore si ferma.

Il LED rosso si spegne: l'immagine è registrata, non sono necessarie altre manovre.

### **5. Registrazione video con rilevamento del movimento:**

Entrando in modalità 3 (LED blu e giallo), la fotocamera registra quando rileva un oggetto in movimento. La registrazione dura 10 secondi, poi salva il file e continua.

A seconda della modalità di registrazione, quando la scheda è piena video e immagini vecchie vengono cancellati per recuperare spazio o la telecamera si spegne se il modo "Recovery" è disabilitato.

Questo modo di recupero è fissato tramite la modalità di configurazione, vedi capitolo 15.

Dopo 3 minuti in questa modalità, i LED si spengono, ma la fotocamera è sempre attiva.

### **6. Scatto di foto con rilevamento del movimento:**

Funzionamento e gestione della memoria sono identici al video (capitolo 5), i LED rosso e giallo sono accesi.

### **7. Illuminazione a LED:**

La fotocamera utilizza due modalità di illuminazione: LED bianco o LED infrarosso. Le modalità sono cicliche:

Modalità 1: LED bianco per la registrazione a colori nel buio.

Modalità 2: LED infrarosso per la registrazione in BW al buio. La luce infrarossa è invisibile: utilizzare per la sorveglianza.

Modalità 3: Luci spente: tenere premuto il tasto "LED", il vibratore conferma l'ordine.

Nella versione RE Hobby della fotocamera, l'illuminazione a LED non esiste.

## **8. Spegner e spegnimento automatico:**

In modalità attesa, tenere premuto il pulsante di accensione (Power) per 2 secondi. Il LED blu lampeggia 3 volte e si spegne, rilasciarlo: il buzzer vibra 2 volte e la telecamera si spegne.

La fotocamera si spegne, automaticamente, quando: la scheda di memoria è piena (a seconda dell'impostazione di riciclo), la batteria è scarica, il cavo audio/video è scollegato o non si fanno operazioni per 3 minuti. I LED blu e rosso lampeggiano, alternativamente, quando si spegne la fotocamera.

## **9. Come scaricare i file sul PC.**

Innanzitutto spegnere la telecamera e connettersi al computer.

La telecamera si accende automaticamente e il menu di un disco rimovibile viene visualizzato sul computer.

Potete vedere video e foto sul disco rimovibile in "DCIM\100DSCIM" ed è possibile copiare i file sul computer.

Se collegate la telecamera tramite USB 1.1, copiate i file video sul PC e solo allora è possibile visionarli evitando una cattiva riproduzione.

## **10. Funzione della telecamera per PC (Webcam):**

Installare il driver sul computer.

Spegnere la fotocamera e quando il buzzer si ferma, connettersi al computer. Un'icona "Fotocamera" viene visualizzata sul computer e la telecamera passa alla funzione webcam.

Utilizzando un'applicazione di terze parti è possibile visualizzare immagini in tempo reale e registrare video sul PC (Es. freeware AMCAP).

## **11. Carica della batteria:**

Collegare un adattatore AC per caricare la batteria. Si accende un LED rosso e si spegne a fine carica. La carica completa impiega circa 3 ore.

Per evitare una carica troppo lunga, si raccomanda di utilizzare un adattatore AC/DC la carica tramite USB sul PC non è raccomandata.

Una volta collegata al caricabatterie, la fotocamera si spegne dopo 3 minuti, ma la carica continua.

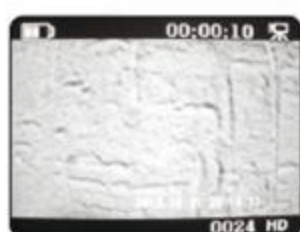
## **12. Registrare durante la carica:**

Collegare il caricabatterie, la fotocamera entra automaticamente in modalità standby. Il LED rosso indica la carica e tutte le altre funzioni sono disponibili durante questo tempo. Se la fotocamera si spegne automaticamente e si desidera utilizzarla nuovamente, scollegare il caricabatterie per 5 secondi, quindi ricollegarlo la telecamera si riaccende.

### 13. Funzione di uscita AV:

Collegare il cavo AV alla uscita della fotocamera e ad un monitor o un TV: il connettore giallo all'ingresso video e il bianco all'ingresso audio.

Accendere la fotocamera. Dopo pochi secondi i LED rosso e blu si accendono e l'ultima foto o video appare sul video.



File Video



File Audio

Letture manuale: premendo il pulsante "Su" o "Giù" quando un'icona della fotocamera appare nell'angolo in alto a destra, significa che il file è un video (vedi immagine sopra). Premere "EXE" per riprodurre il video.

Letture automatica (autoplay): premere, brevemente, il pulsante di riproduzione in modo automatico. Le immagini vengono visualizzate per 5 secondi prima di passare alla successiva. Quando è visualizzato un video, viene riprodotto ripetutamente.

Interrompere l'autoplay: premere, brevemente, il pulsante di riproduzione (EXE) per uscire dalla riproduzione automatica.

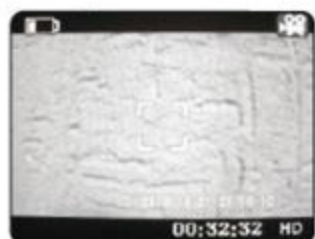
Arrestare l'uscita AV: premere, a lungo, il tasto di accensione (Power), per spegnere la telecamera.

### 14. Monitor in modalità rilevamento del movimento:

Collegare il cavo video (connettori giallo e bianco) al monitor o al televisore.

Accendere la fotocamera e metterla in "Registrazione con rilevamento del movimento" (LED giallo e blu accesi).

Connettere la fotocamera al cavo AV, dopo pochi secondi appare il video, allo stesso tempo, la telecamera entra in modalità di registrazione quando rileva un movimento e registra per 10 secondi.



Rilevamento del movimento:  
standby registrazione



Rilevamento del movimento:  
Registrazione video

Premere, brevemente, il tasto "MODE" per passare al monitor foto con rilevamento del movimento (LED giallo e rosso accesi). Quando la fotocamera rileva un movimento scatta una fotografia.



Rilevamento del movimento:  
Registrazione foto

## 15. Configurazione delle impostazioni di sistema:

Accendere la fotocamera in modalità di uscita TV (LED rosso e blu accesi), quindi premere il pulsante di accensione per visualizzare il seguente menu.

Utilizzare i pulsanti "Su" e "Giù" per navigare e il pulsante "EXE" per selezionare.

Note:

- Selezionare la frequenza a 50 Hz per evitare lo sfarfallio delle immagini.
- Selezionare il sistema TV video a colori PAL, per l'Europa.



## 16. Regolazione data e ora della fotocamera:

Metodo 1: effettuare la regolazione in modalità di configurazione sul televisore.

Metodo 2: collegare la fotocamera in modalità PC e creare un file, sul disco esterno, "Time.txt". Inserire la data e l'ora utilizzando questo formato: "2012/08/28 00:20:00" e salvare il file. C'è uno spazio tra la data e l'ora.

Scollegare, con cautela, la fotocamera e accenderla. Il tempo viene aggiornato.

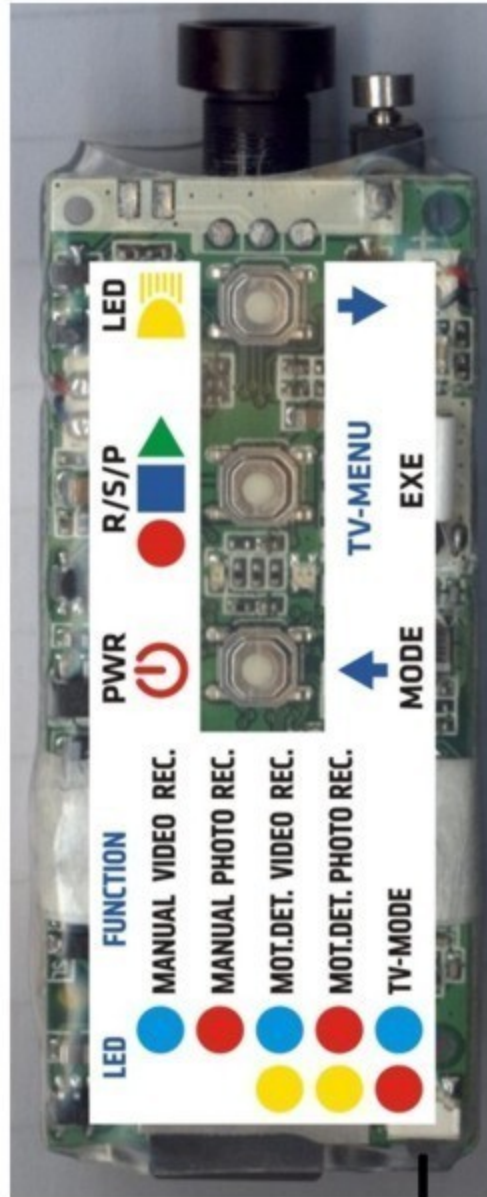
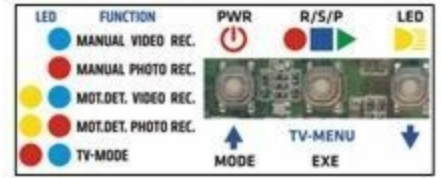
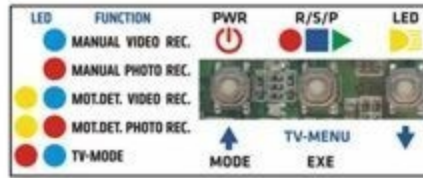
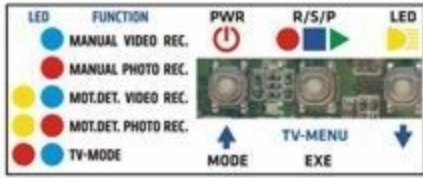
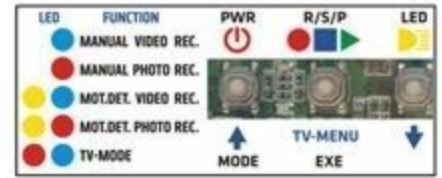
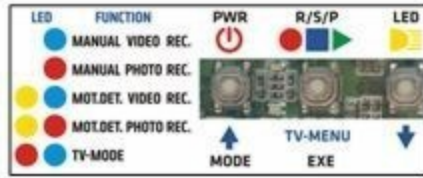
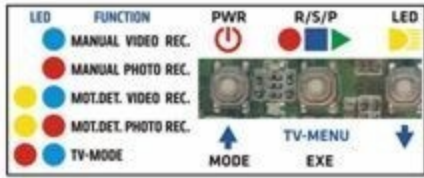
Se la batteria è scarica, il tempo viene reimpostato con la configurazione predefinita di fabbrica.

## 17. Resettare il sistema:

La telecamera può essere inutilizzabile, di norma, a causa delle condizioni esterne. Utilizzare uno spillo per resettare la telecamera che si spegne e si può riaccendere.

Specifiche tecniche della fotocamera	
Pixel effettivi	5.0 Mega sensore CMOS
Formato foto	JPG 2560x1920
Formato video	AVI HD 1280x720
Frames	30 fps
Rilevamento del movimento, durata	10 sec, 1 min, 5 min, 10 min
Rilevamento del movimento, recovery	On/Off
Qualità video	Alta, standard, bassa
Angolo di visione	120°
Illuminazione minima	1 lux
Regolazione della frequenza	50 Hz/60 Hz
Uscita video, formato	NTCS/PAL
Vibrazione	Si
Capacità della batteria	3,7 v, 850 mA
Consumo	Meno di 1 W
Registrazione video continua	Fino a 3 ore
Alimentazione esterna	DC 5 V, 500 mA
Tempo di carica	Fino a 3 ore
Interfaccia USB	USB 2.0
Tipo di memoria	micro SD
Scheda di memoria	Fino a 32 GB
Peso	29,4 grammi
Dimensioni	74x28x15 millimetri





Reset